

# **EL MOLÍ DE BONASTRE**

## **QUÈ EN FEM?**

**Josep Sicart Martínez, 2014**



**Localització dels elements que componen el sistema del Molí de Bonastre  
Context general. Estat actual.**

# EL MOLÍ DE BONASTRE. QUÈ EN FEM?

*Josep Sicart Martínez, 2014*

## **Objectius**

Aquesta ressenya no pretén ni persegueix altra cosa que la inclusió del Molí de Bonastre dins d'un catàleg del patrimoni històric i arquitectònic municipal de Bonastre, per tal que li siguin aplicades totes les figures i formes de protecció existents i escaients de la legislació vigent, a l'efecte de protegir l'indret, aturar la seva degradació i refermar les seves restes per a una posterior recuperació com a punt d'interès del municipi.

Per això el treball es centra bàsicament en la localització geogràfica dels elements que componen el sistema del Molí de Bonastre i en la elaboració de documentació gràfica, fotografies i esquemes que expliquin el context general i el seu estat actual.

Han estat molt útils les descripcions i les recerques dutes a terme amb anterioritat pels senyors Salvador Palau Rafecas, entre 1980 i 1990, Jordi Blay i Lluís Navarro el 2005 i Ricard Benimeli el 2011 en els seus llibres i guies, per a poder fer una aproximació geogràfica detallada com la que aquí es presenta, igual que les propostes de protecció i d'arranjament que han suggerit.

També ha calgut un treball de camp exhaustiu en nombroses sessions i paciència per fer algun camí inexistent i avançar en mig de les bardisses. En aquesta tasca vull destacar la col·laboració de l'amic Antoni Dalmau, de Cal Rovira.

Esperem que tot plegat conflueixi en l'objectiu que ens ocupa i que no és cap altre que el de valorar i protegir aquests bens patrimonials tan escassos al terme municipal.

## **Context General**

### **La procedència de les aigües superficials**

Les muntanyes dels Massís de Bonastre havien estat submergides durant el període geològic del Paleozoic, fa 240 milions d'anys i eren el fons sedimentari d'un gran mar interior que més tard es va alçar amb els plegaments alpins durant el període geològic del Miocè (Cenozoic) fa 25 milions d'anys (PANAREDA, J.M. 1996).

La roca calcària treballada i descomposta per l'aigua conforma el "karst" on el subsòl és ple d'avencs, coves i forats. Això suposa un magatzem hídric que s'omple amb les pluges i del qual en va traspuant un cabal permanentment. Per això a Bonastre hi ha tantes fonts naturals.

### **L'acció de l'home**

A les primeries de del segle XX, Bonastre era conegut a les contrades més pròximes com "el poble de l'aigua". El subsòl, ric en aigua, va ser explotat des de l'antiguitat i es van construir mines, pous, basses, cisternes, sínies i sèquies per extraure i conduir les aigües als camps, als safareigs o allà on calia utilitzar-les. És clar que la captació d'aquestes aigües subsuperficials també ha afavorit el corrent superficial de l'Aguilera, el petit rierol de Bonastre que recull les aigües del Roldonar, els Masos i la Cometa, concentrant el seu major cabal dins el terme prop de la Vinya de Bonastre.

### **Les raons per a instal·lar-hi un molí hidràulic**

L'aigua de l'Aguilera amb un cabal mínim als mesos de l'estiu però sempre constant, i el desnivell dels pendents costeruts dels marges de l'Aguilera van fer possible la construcció del molí de Bonastre cap a mitjans o finals del s.XV.

El molí fariner era un element bàsic d'ús imprescindible per a qualsevol comunitat i de riquesa garantida per al seu propietari.

Podem confirmar l'existència i l'activitat del molí en un document del s.XVI. (BENIMELI, R. 2011)

### **Abandonament del molí**

Els camps de cereal existents i l'aïllament relatiu del poble van fer que el molí fos actiu fins les darreries del s.XIX, quan el avenços en el transport i l'energia van fer que ja no fos rendible la seva explotació.

### **Localització i estat actual**

**La resclosa** 31 T 0369125,4563662 altitud snm:138m

Les restes de l'antiga resclosa són ben visibles a la vora des d'un campet que hi ha al costat de la carretera TV-2041 al Km 6,750.

La resclosa estava instal·lada damunt d'un graó rocallós excavat per l'Aguilera. Aquest sòlid graó era ideal per fer-hi els ancoratges de la comporta o trastallador que decantanva l'aigua de l'Aguilera cap al seu marge esquerre per conduir-la cap a la bassa del molí.

Es conserven les marques dels ancoratges fets a la roca i una construcció de pedra que protegeix l'entrada de l'aigua cap a la sèquia, que en aquest lloc és ben visible.

### **La sèquia o canal des de la resclosa fins al molí**

Aquesta conducció d'aigua transcorria pel marge esquerre perdent molt poca alçada fins a arribar a la bassa del molí. En aquest punt guanya una altura de 15 metres respecte del nivell de l'Aguilera en el mateix indret.

Podem pensar que aquesta sèquia era reforçada amb parets de pedra i que el fons podria ser de pedra i morter o algun altre revestiment impermeable. Sota la Vinya de Bonastre, a l'Est del pont que travessa l'Aguilera s'endevina el traçat ja ben a prop del lloc on hi hauria la bassa.

### **El Molí**

**El Molí** 31 T 0369445,4563333 altitud snm:131m

El Molí de Bonastre està situat a la riba esquerra de l'Aguilera, a la confluència del fondo de l'Ambròs, partida d'El Molí, molt a prop del nucli urbanitzat de La Vinya de Bonastre.

### **La bassa del molí**

De la bassa només en resten dos trams de les parets, una d'orientació NOO-SEE d'una longitud de 30 metres i una altra de 8 metres orientada de NNO-EES, que s'escanyen fins l'entrada del pou del molí.

Per la disposició de les parets, la bassa tindria un forma triangular que permet concentrar tota la pressió de l'aigua en el punt més baix, prop del pou.

Tindria un perímetre aproximat de 90m i uns 200m<sup>2</sup> de superfície. La fondària mitjana seria de 1m i la seva capacitat d'uns 200m<sup>3</sup> (200.000 litres)

### **El pou**

El pou del molí és ben visible i resta perillosament obert. Encara que reblat amb terres i runes que s'hi han abocat, té un diàmetre de 0,80m i una profunditat de 6m. Està fet de rajola i revestit amb morter. Això significa una columna d'aigua de 3m<sup>3</sup> suposant una força, pel cap baix, de més de 3tm.

## **L'obrador**

Del funcionament i activitat del molí se'n fa esment en un capbreu de 1562 (BENIMELI, R. 2011). Per tant podem afirmar que la construcció havia de ser anterior a aquest capbreu.

Sense cap dubte és la part més interessant del molí. Se'n conserva, en estat precari, una bona part de l'arc gòtic fet amb grans carreus treballats en forma d'arc.

S'hi manté la mola sotana i s'hi pot veure un forat, ara mig tapat de terra, que conduiria al carcabà, la cambra per on circulava l'aigua, on hi havia l'obertura per on sortia l'aigua a pressió que feia girar el rodet que a través d'un eix feia voltar la roda volandera.

Caldria excavar o verificar que aquest forat fos l'entrada per tal d'accedir al carcabà, si és que no està ensorrat del tot i veure si hi ha restes d'altres elements del molí..

Aquest tipus d'obrador, per la seva estructura i protegit per aquest arc punxegut, fa pensar que hauria estat construït no més tard del segle XV.

Malgrat el seu estat precari d'abandonament i espoli des de fa gairebé 150 anys, significa un bé patrimonial excepcional, potser el més destacat de tots els que es podrien conservar al municipi.

## **Canal de sortida**

L'aigua sortia a través del carcabà a l'exterior del molí i s'aprofitava per regar els camps i horts, o bé era conduïda amb canals i sèquies cap a altres llocs per a altres usos. En el cas del molí de Bonastre existia una sèquia que portava l'aigua a un segon molí. "el Molinot" Aquesta sèquia entre el molí de Bonastre i el Molinot està totalment esborrada pels diversos moviments de terra que s'hi han fet amb finalitat agrícola i també ha quedat soterrada en la bardissa que hi ha aparegut amb l'abandonament dels camps que es treballaven a la llera de l'Aguilera

Caldria fer-hi una recerca exhaustiva per a endevinar o trobar el seu pas.

El punt de sortida del carcabà i inici de la sèquia estan totalment ensorrats i caldria un primer desenrunament i una posterior excavació per localitzar el lloc i trobar el traçat.

## **Altres dependències**

En un capbreu del s.XVIII s'hi apunten 3 construccions o cases (BENIMELI, R. 2011). Dues d'una planta i una de planta i pis. Per l'alçada de les parets que resten a prop del molí, pensem que la casa de planta i pis era adossada al molí, mentre que les altres dues eren successives i situades a escassos 5 metres al Sud.

En 150 anys la pluja i la vegetació, heures, arrels i lianes, han desfet les parets que són de material molt pobre, en la seva majoria de tàpia, de rajola i de morter i l'estat actual d'aquestes dependències esdevé un caos de runa sepultat per aquesta vegetació.

Gran part de les parets han cedit ensorrant-se per un esvoranc que es va obrir a la part més baixa de l'indret per una esllavissada.

Les edificacions només mantenen algunes parets que després de successius ensorraments apareixen aïllades i desconnectades entre si a primer cop d'ull.. Amb tot s'hi poden endevinar els diferents habitacles entre els quals hi ha el que sembla un cup o una sitja i una petita basseta similar a un trull de trepitjar el raïm.

## **El Molinot**

**El Molinot** 31 T 0369246,4563004 altitud snm:118m

Aquest segon molí està totalment arrasat. Del lloc on hauria estat situat només s'aprecia un marge de pedra mig enderrocats de 2 ai 3 metres d'altura on ara hi ha un vinya i on s'hi han robat algunes restes de rajoleria.

A la part alta del camp hi ha vestigis del que seria la sèquia entre el Moli i el Molinot que hauria estat arrasada per la construcció d'una línia elèctrica i els treballs i eixamplaments agrícoles..

.

## **La sèquia fins a la Mina**

D'aquesta sèquia que es ressenya i de la qual es coneix la seva existència a partir dels documents antics i dels estudis realitzats més recentment (BLAY, J. i NAVARRO, L. 2005), (BENIMELI, R. 2011) només en resten alguns trams que ressegueixen un marge i s'endevinen els darrers metres que enllacen amb la rasa excavada a la roca que porta a l'entrada de la mina.

## **L'entrada de la mina, Bonastre**

**L'entrada de la mina, Bonastre** 31 T 0369422,4562606 altitud snm:114m

El millor lloc per accedir-hi és a l'extrem d'uns camps d'olivera i seguir després, sense perdre altitud, uns 20 metres més enllà en direcció SE travessant una espessa vegetació. A primera vista no s'identifica cap element que ens permeti localitzar la ubicació de la boca de la mina.

L'entrada de la sèquia a la mina és una rasa a cel obert d'uns 8m de longitud que està totalment enterrada i recoberta per la vegetació. Sembla que el propietari va decidir tapar-la pensant que podia presentar algun perill per a les persones. Així que la boca de la mina està totalment enterrada a una profunditat entre 1,5 i 2 metres.

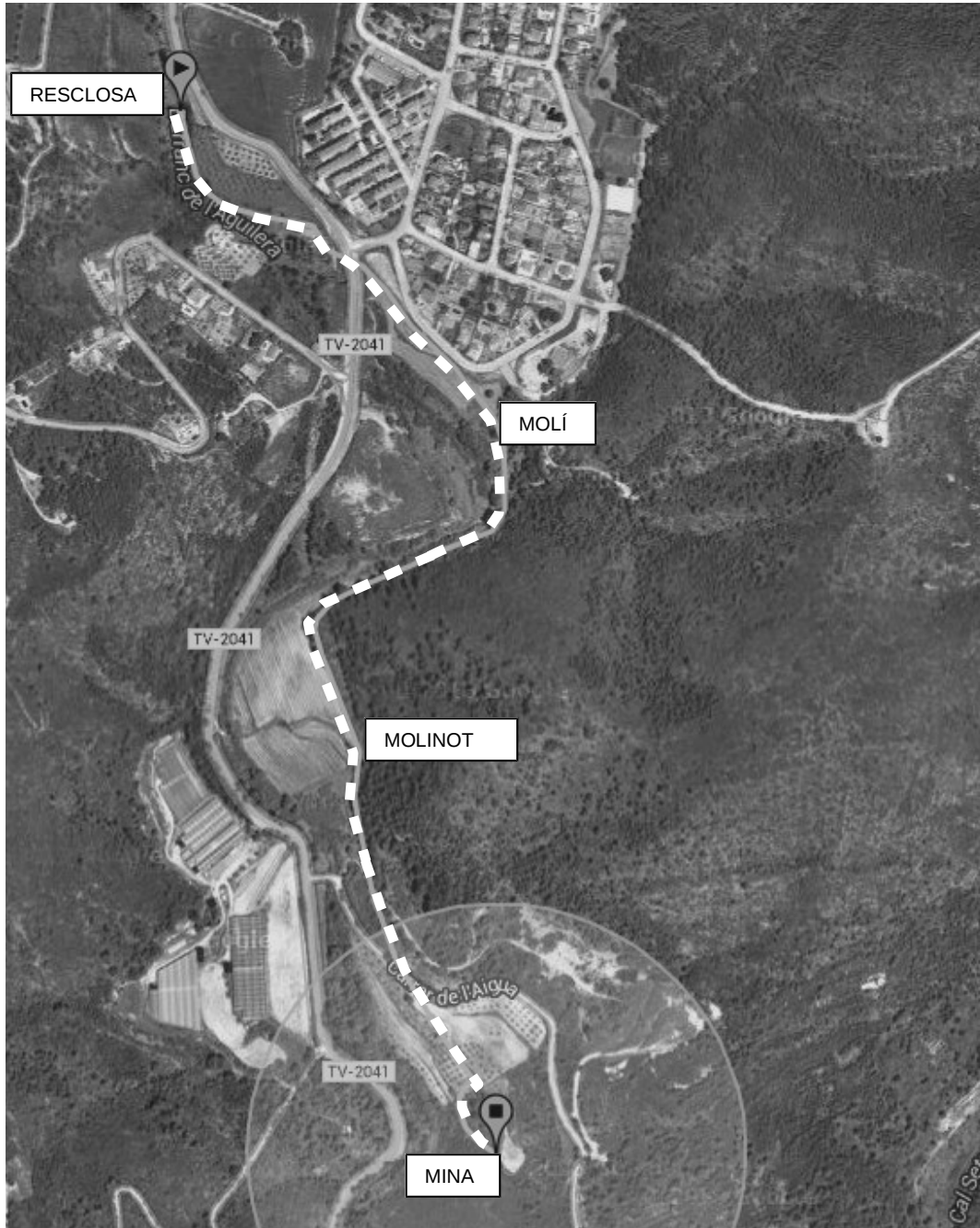
Caldria buidar la rasa excavada fins a trobar la paret de roca on hi ha la boca d'entrada de la mina.

## **La sortida de la mina, Roda**

**La sortida de la mina, Roda** 31 T 0369661,4562404 altitud snm:112m

A diferència de l'entrada, la sortida a l'altra banda del Coll de Repàs, prop de cal Llorenç Nou, la boca és oberta, lliure de runa i ben conservada. També es conserven en aquest indret restes de la sèquia que connectava la mina amb els molins de Roda de Berà.

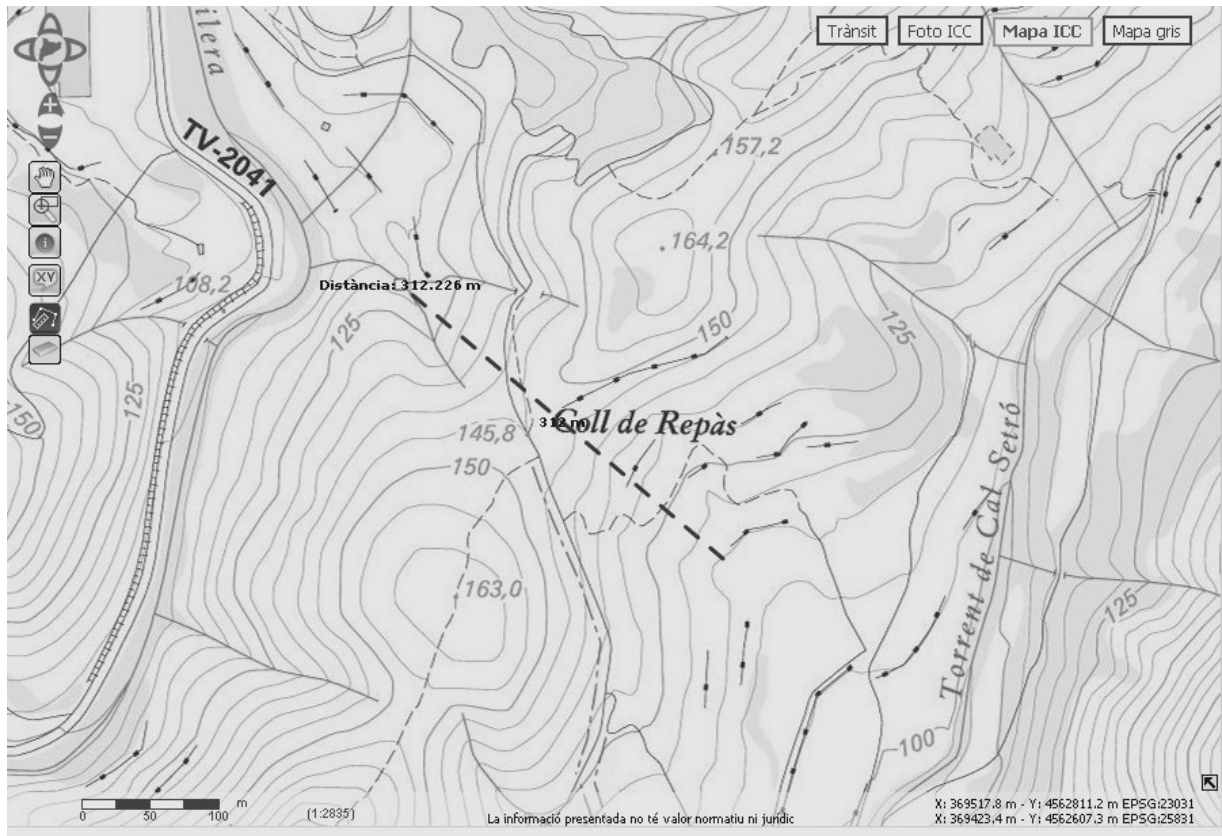
*Recorregut des de la resclosa a la boca de la mina vessant Bonastre 1.380m*



## Localització de la Mina del Coll de Repàs



## Longitud de la Mina del Coll de Repàs 312m



## A mode de conclusions

1. El Molí fariner de Bonastre i el conjunt del seu sistema hidràulic són elements del patrimoni històric i cultural únics al terme municipal.

L'Ajuntament de Bonastre hauria de realitzar, urgentment, un inventari dels punts d'interès del municipi i un catàleg dels bens patrimonials on restaria inclòs el Molí de Bonastre i el seu sistema hidràulic.

2. El Molí de Bonastre, igual que l'Església de Santa Magdalena i la Casa Fontanilles, està inclòs a l'Inventari de Patrimoni Arquitectònic de Catalunya, possiblement actuant Salvador Palau Rafecas que el 1985 va confeccionar les fitxes pel Servei del Patrimoni Arquitectònic de Catalunya,

Les dades que consten a l'inventari són les següents: *EL MOLÍ. Adreça: A l'esquerra del torrent de Bonastre. Bonastre (Baix Penedès) Estil:Obra popular.*

3. Cal protegir legalment el molí i el seu sistema de manera que permeti actuacions immediates de neteja i apuntalament de l'obrador i sol·licitar al Consell Comarcal del Baix Penedès, la inclusió del Molí de Bonastre com a Bé Cultural d'Interès Local (BCIL). perquè figuri al Catàleg del Patrimoni Cultural Català.

4. És pertinent obtenir un informe tècnic que avaluï les possibilitats de recuperació o conservació dels elements del sistema i el seu posterior aprofitament com a punt d'interès o recurs turístic.

5. És important comptar amb associacions locals o grups de custòdia que aportin l'acció de persones voluntàries en la realització de les futures tasques com a garantia de coneixement i apropiació cívica dels elements patrimonials del municipi.

## BIBLIOGRAFIA

PALAU, S. 1990 "Els noms de 450 molins fariners de Catalunya recercats per 14 comarques, 120 municipis i 15 barrancades o conques fluvials" Comunicació al XV Col·loqui de la Societat d'Onomàstica (Reus 1990) Butlletí Interior núm. 40, pag.63-69.

PANAREDA, J.M. 1996 "Resum de geografia física de Catalunya" Eumo Editorial, 183p.

BLAY, J. i NAVARRO, L. 2005 "Guia de Bonastre" Els llibres de la Medusa, Diputació de Tarragona, 262p.

BENIMELI, R. 2011 "Els molins fariners de Bonastre i Roda de Berà" Les Monges Associació Cultural-Centre d'Estudis Rodencs, 67 p.

## De l'esquema i les dades

L'esquema ha estat realitzat per l'autor sobre imatges, mapes i ortofotos obtinguts al portal IDEC (Infraestructura de Dades Espacials de Catalunya) i ICGC (Institut Cartogràfic i Geològic de la Generalitat de Catalunya) entre gener i març de 2014. Les dades de georeferenciació, medició de distàncies entre punts i altitud s'han obtingut utilitzant un aparell GPS Garmin VistaCx i amb les eines del visor de mapes de l'IDEC (ETRS89 UTM 31N).